

Tisková zpráva

Tolerance k vybraným skupinám obyvatel – květen 2025

- ⊙ Nejnižší tolerance je k lidem drogově závislým, za sousedy by je nechtělo mít devět desetin dotázaných (87 %). Dalšími nejčastěji odmítnutými jsou lidé závislí na alkoholu a lidé s kriminální minulostí – sousedství s nimi odmítá 73 %, resp. 63 % dotázaných.
- ⊙ Naopak ani chudí, ani bohatí, ani staří, ani mladí nejsou nevíтанými sousedy – odmítají je jen zanedbatelné 3 % dotázaných.
- ⊙ Lidé také vůbec neodmítají sousedství s lidmi jiného politického přesvědčení a křesťany (3 %), ovšem z poloviny (48 %) by se báli sousedů muslimů.
- ⊙ Problematicky jsou vnímáni lidé psychicky nemocní (48 % je nechce za sousedy) a vlastně i kuřáci (23 %), nikoliv homosexuálové a lidé s jinou barvou pleti (8 %).
- ⊙ Na míru tolerance k určitým skupinám má vliv věk, vzdělání, deklarovaná životní úroveň a spokojenost se životem. Za pozornost stojí zjištění výrazně vyššího odmítání kuřáků v nejmladší generaci.
- ⊙ V průměru by nechtěli lidé mít za sousedy čtyři z uvedených skupin. Pouze 4 % dotázaných nevedly žádnou skupinu, naopak 5 % dotázaných uvedlo 8 a více skupin.
- ⊙ Z důvodu změny metodologie výzkumů CVVM nejsou výsledky prezentovaného šetření přímo srovnatelné s výsledky předchozích šetření. Více informací o nové metodologii lze najít v [této tiskové zprávě](#).

Zpracoval:

Milan Tuček

Centrum pro výzkum veřejného mínění, Sociologický ústav AV ČR.

Tel.: 210 310 593



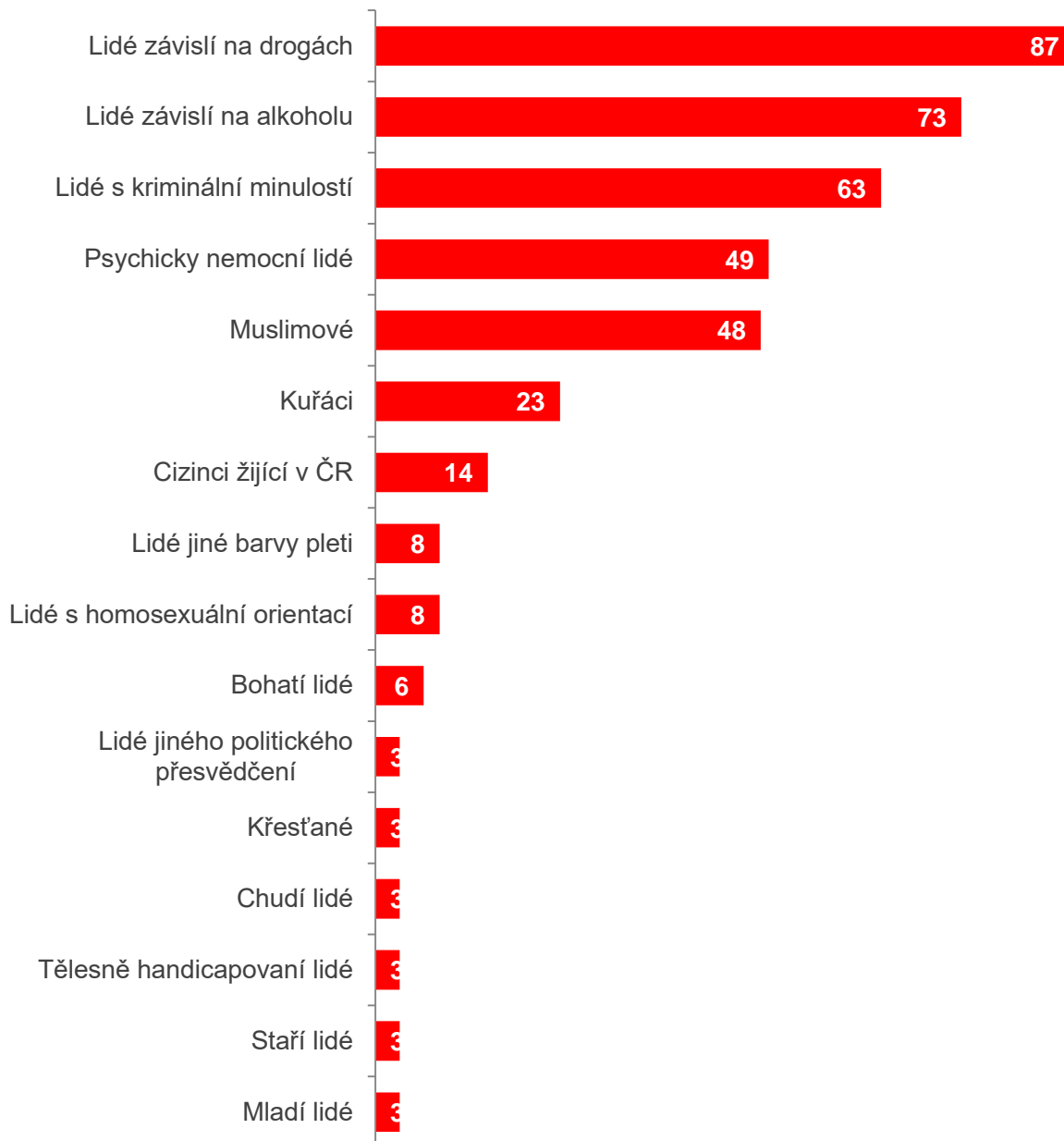
Na přelomu května a června 2025 se Centrum pro výzkum veřejného mínění Sociologického ústavu AV ČR na pravděpodobnostním Panelu Naše společnost v rámci svého pravidelného šetření zaměřilo na postoje obyvatel České republiky k různým skupinám obyvatel. Míru sociální distance jsme zjišťovali otázkou, zda by zda by dotyčný nechtěl mít dané lidi za sousedy.¹

Nejvíce negativní postoj mají občané k lidem závislým na drogách (87 %). S čtrnáctibodovým odstupem následují alkoholici (73 %). O dalších deset procentních bodů následují lidé s kriminální minulostí (63 %). Psychicky nemocné a podobně muslimy nechce mít za sousedy polovina dotázaných (49 %, resp. 48 %).

Sousedství s kuřáky odmítá čtvrtina dotázaných (23 %). Následují cizinci žijící v ČR se 14 % odmítnutí. Další dvě skupiny – homosexuály a lidi jiné barvy pleti - nechce mít za sousedy 8 % dotázaných. Bohaté nechce mít za sousedy 6 %. Zbylé skupiny obyvatel - chudí, mladí staří, tělesně postižení, lidé jiného politického přesvědčení, křesťané - nejsou defacto vůbec vnímány jako nepřijatelní sousedé.

¹Znění otázky: „Následující otázka se bude týkat lidského soužití. V seznamu, který máte před sebou, jsou vypsány různé skupiny lidí. Můžete prosím vybrat všechny ty, které byste nechtěl mít za sousedy? a) lidé jiné barvy pleti, b) tělesně handicapovaní lidé, c) lidé závislí na drogách, d) chudí lidé, e) mladí lidé, f) lidé jiného politického přesvědčení, g) lidé s homosexuální orientací, h) staří lidé, i) lidé s kriminální minulostí, j) psychicky nemocní lidé, k) lidé závislí na alkoholu, l) bohatí lidé, m) kuřáci, n) cizinci žijící v ČR o) křesťany p) muslimy (do roku 2019 a) lidé jiného náboženského přesvědčení)

Graf 1. Koho byste nechtěl mít za sousedy? (%)



Zdroj: CVVM SOÚ AV ČR, Naše společnost 30. 5. – 12. 6. 2025, 1712 respondentů starších 15 let, online dotazování CAWI + osobní dotazování CAPI.

Míra tolerance k určitým skupinám závisí především na věku, přičemž vztah není jednoznačný (tabulka 1). U skupin, kde celková tolerance je tak půl na půl (muslimové, psychicky nemocní) jsou mladší generace výrazně tolerantnější. U skupin, kde výrazně převažuje odmítnutí, je vliv věku zanedbatelný. Zásadní rozdíl je v toleranci ke kuřákům, které respondenti z nejmladší generace výrazně více odmítají mít za sousedy než dvě nejstarší skupiny (42 % ku 14 % u skupiny 55-65 let, což je až trojnásobně více). Nepřekvapí, že nejmladší generace by nechtěla mít za sousedy seniory (11%), naopak seniorům mladí lidé nevadí. Co překvapí, je nižší tolerance k homosexuálům mezi nejmladší generací (15 %, oproti 3 % v kohortě 20-39 let, 10 % v kohortě 65+).

Tabulka 1: Vliv věku na míru tolerance k vybraným skupinám (v %)

Věk	Mladí	Staří	Homosexuálové	Kuřáci	Psychicky nemocní	Muslimové	Alkoholici	Drogově závislí
15-19	0	11	15	42	35	35	74	87
20-29	2	5	3	34	45	34	73	91
30-39	4	4	9	25	57	49	76	87
40-54	3	2	5	22	50	47	73	86
55-64	3	1	7	14	54	54	71	86
65+	3	3	10	20	46	52	72	87
<i>celkem</i>	3	3	8	23	49	48	73	87

Zdroj: CVVM SOÚ AV ČR, Naše společnost 30. 5. – 12. 6. 2025, 1712 respondentů starších 15 let, online dotazování CAWI + osobní dotazování CAPI.

Deklarovaná životní úroveň (tabulka 2) se podle očekávání projevila v toleranci sousedství s bohatými lidmi: pomineme-li kvůli nízkému počtu 18 respondentů ty, kteří uvedli, že jejich životní úroveň je velmi špatná, tak jenom mezi respondenty s velmi dobrou životní úrovní je odmítnutí bohatých sousedů minimální. Tato skupina se dále odlišuje i v nižší toleranci kuřáků, lidí s kriminální minulostí a vyšší tolerancí k muslimům. Zásadní vliv životní úrovně je na toleranci sousedství s cizinci žijícími v ČR, s klesající úrovní klesá tolerance (z 9 % na 25 %, resp. 69 %).

Tabulka 2: Vliv deklarované životní úrovně na míru tolerance k vybraným skupinám (v %)

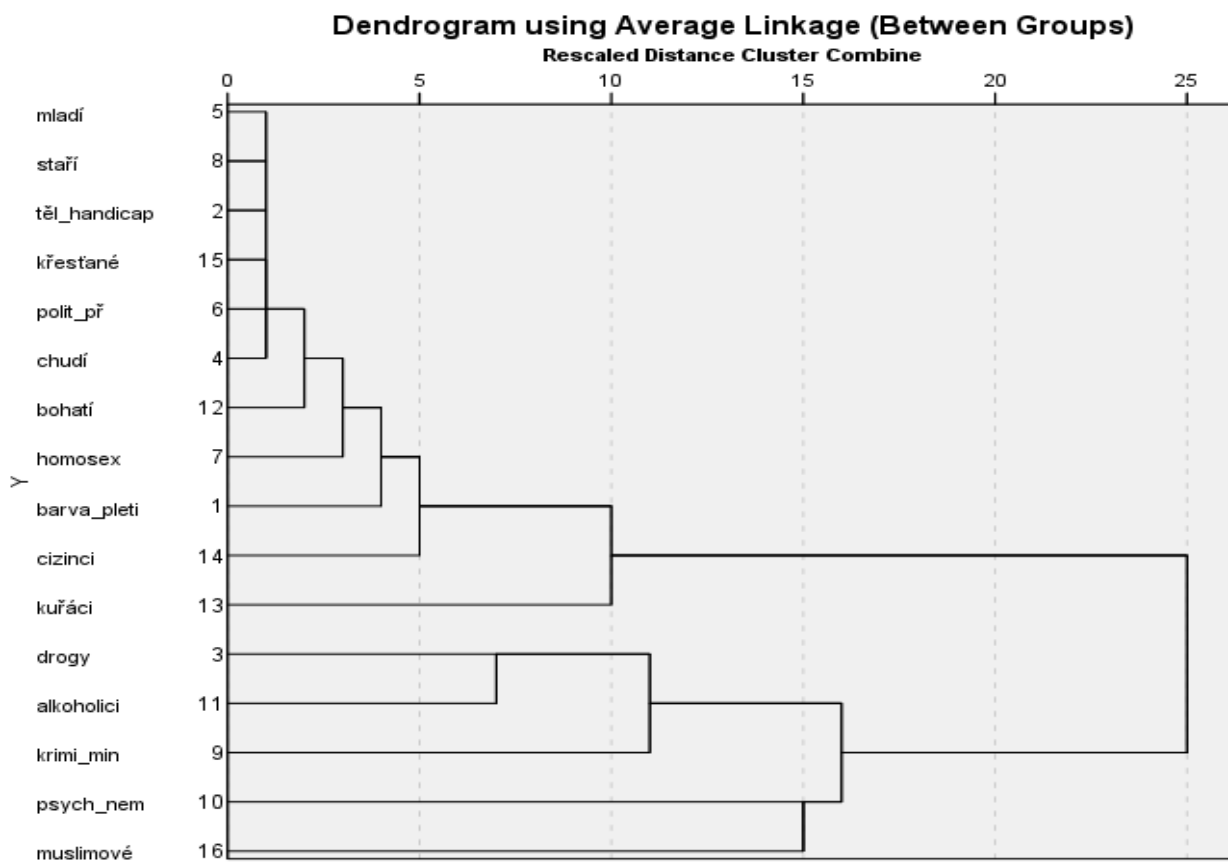
Životní úroveň*	<i>celkem</i>	Bohatí	Chudí	Cizinci	Kuřáci	Muslimové	Kriminální minulost	Alkoholici
Velmi dobrá	12	2	3	9	30	38	71	76
Spíše dobrá	51	5	4	12	24	46	63	75
Ani dobrá, ani špatná	31	9	3	17	18	54	62	69
Spíše špatná	6	7	4	25	20	51	56	66
Velmi špatná	1**	19	0	69	19	47	69	75
	100	6	3	14	23	48	63	73

* v prvním sloupci tabulky je procentní rozložení deklarované životní úrovně ** 16 respondentů

Zdroj: CVVM SOÚ AV ČR, Naše společnost 30. 5. – 12. 6. 2025, 1712 respondentů starších 15 let, online dotazování CAWI + osobní dotazování CAPI.

V rámci analýzy této baterie položek jsme využili shlukovací metodu (hierarchické klastrování proměnných), která odhaluje jejich podobnost. Výsledný graf potvrzuje zjištěné procentní rozdíly a logickou provázanost postojů k dotazovaným skupinám. Samostatný klastr tvoří skupiny spojené s patologickými jevy ve společnosti: drogově závislí, alkoholici a lidé s kriminální minulostí, ke kterým se připojili muslimové a psychicky nemocní. Ostatní skupiny postupně vytvořily druhý klastr s tím, že se nejdříve propojily zcela bezproblémové skupiny (mladí, staří, tělesně handicapovaní, křesťané, lidé jiného politického přesvědčení, chudí a bohatí), následně pak skupiny prezentující jinakost (homosexuálové, cizinci, jiná barva pleti), a na konec kuřáci, kteří tak (zatím) nepatří do klastru, který zahrnuje patologické chování.

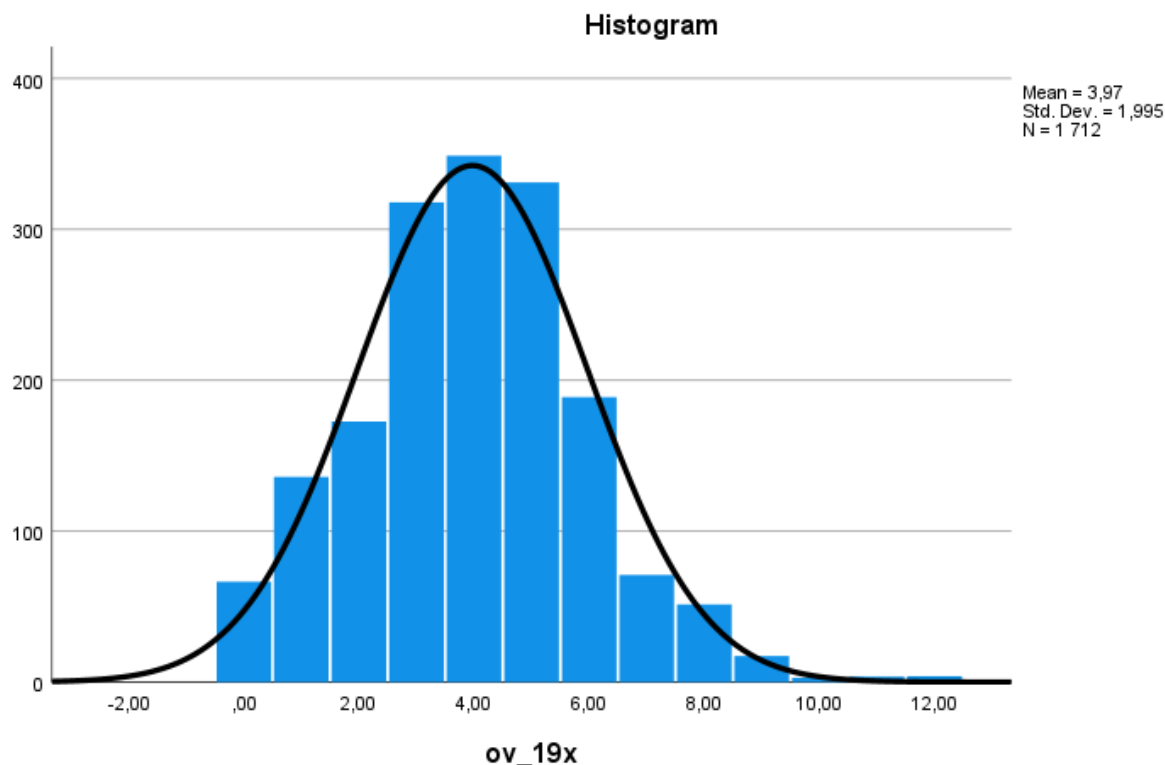
Graf 2: Výsledek shlukovací analýzy baterie otázek na odmítnutí sousedství



Zdroj: CVVM SOÚ AV ČR, Naše společnost 30. 5. – 12. 6. 2025, 1712 respondentů starších 15 let, online dotazování CAWI + osobní dotazování CAPI.

Na závěr jsme vytvořili index celkové tolerance jako součet skupin, které by respondent nechtěl mít za sousedy. Zjistili jsme, že tento index má normální rozložení, průměrný počet jsou čtyři skupiny a směrodatná odchylka dvě skupiny. Žádnou ze skupin nevedla 4 % dotázaných, osm a více skupin 5 %.

Graf 3: Rozložení tolerance (součtový index – počet skupin, která by nechtěl mít respondenti za sousedy).



Zdroj: CVVM SOÚ AV ČR, Naše společnost 30. 5. – 12. 6. 2025, 1712 respondentů starších 15 let, online dotazování CAWI + osobní dotazování CAPI.

Následující tabulky dokládají, že rozložení indexu je sice závislé na věku, vzdělání a také na spokojenosti se životem, ale rozdíly i když jsou statisticky významné, jsou v řádu maximálně deseti procent. Mírně tolerantnější jsou lidé s nižším vzděláním, mladší generace a lidé spokojenější se životem.

Tabulka 3: Vliv dosaženého vzdělání na celkovou toleranci (v %)

Vzdělání ek. aktivní x index tolerance	0	1-2	3-4	5	6-7	8+	celkem
Základní a vyučení	4	21	36	19	15	5	100
Střední s maturitou	5	15	41	23	14	3	100
Vysokoškolské	2	12	46	24	13	4	100
celkem	4	16	41	22	14	4	100

Zdroj: CVVM SOÚ AV ČR, Naše společnost 30. 5. – 12. 6. 2025, 1712 respondentů starších 15 let, online dotazování CAWI + osobní dotazování CAPI.

Tabulka 4: Generační příslušnosti na celkovou toleranci (v %)

Věkové kohorty x index tolerance	0	1-2	3-4	5	6-7	8+	
15-29	3	16	46	13	16	6	100
40-49	4	20	37	23	12	4	100
65+	3	21	37	20	16	4	100
<i>celkem</i>	3	19	39	19	14	5	100

Zdroj: CVVM SOÚ AV ČR, Naše společnost 30. 5. – 12. 6. 2025, 1712 respondentů starších 15 let, online dotazování CAWI + osobní dotazování CAPI.

Tabulka 4: Vliv spokojenosti se životem na celkovou toleranci (v %)

Spokojenost se životem* x index tolerance	celkem	0	1-2	3-4	5	6-7	8+
Velmi spokojen/a	14	4	17	50	17	9	3
Spíše spokojen/a	60	4	17	40	20	16	4
Ani spokojen/a, ani nespokojen/a	20	6	17	34	20	17	7
Spíše nespokojen/a	5	2	33	24	13	19	8
Velmi nespokojen/a	1**	0	20	7	33	0	40
<i>celkem</i>	100	4	18	39	19	15	5

*V prvním sloupci je rozdělení respondentů v otázce zjišťující spokojenost se životem **14 respondentů

Zdroj: CVVM SOÚ AV ČR, Naše společnost 30. 5. – 12. 6. 2025, 1712 respondentů starších 15 let, online dotazování CAWI + osobní dotazování CAPI.

Technické parametry výzkumu

<i>Výzkum:</i>	<i>Panel Naše společnost 25-05_2</i>
<i>Realizátor:</i>	<i>Centrum pro výzkum veřejného mínění, Sociologický ústav AV ČR, v. v. i.</i>
<i>Projekt:</i>	<i>Naše společnost – projekt kontinuálního výzkumu veřejného mínění CVVM SOÚ AV ČR</i>
<i>Termín terénního šetření:</i>	<i>30. 5. 2025 – 12. 6. 2025</i>
<i>Výběr respondentů:</i>	<i>Vicestupňový stratifikovaný náhodný výběr</i>
<i>Strata:</i>	<i>Kraj (NUTS 3), velikost místa bydliště</i>
<i>Opora výběru:</i>	<i>Registr sčítacích obvodů a budov</i>
<i>Zdroj pro vážení dat:</i>	<i>Designové váhy zohledňují počet osob v domácnosti a kalibrační váhy zohledňující křížení velikosti místa bydliště proti NUTS2, a dále věk, vzdělání, pohlaví. Rozsah vah je omezen na 0,333 až 3.</i>
<i>Zdroj dat pro kvótní výběr:</i>	<i>Český statistický úřad</i>
<i>Reprezentativita:</i>	<i>Obyvatelstvo ČR ve věku od 15 let</i>
<i>Počet dotázaných:</i>	<i>1712</i>
<i>Metoda sběru dat:</i>	<i>Online dotazování CAWI + osobní dotazování CAPI</i>
<i>Výzkumný nástroj:</i>	<i>Standardizovaný dotazník</i>
<i>Otázky:</i>	<i>OV_19</i>
<i>Kód tiskové zprávy:</i>	<i>ov250807</i>
<i>Zveřejněno dne:</i>	<i>19. srpna 2025</i>
<i>Zpracoval:</i>	<i>Milan Tuček</i>

Slovníček pojmů:

Popis výběru respondentů do Panelu naše společnost – Respondenti panelu jsou získáváni pomocí vicestupňového stratifikovaného výběru skupin s opakováním. Oporou výběru je Registr sčítacích obvodů a budov (RSO). Strata výběru jsou kraje ČR křížené s velikostí obce (66 strat). V rámci každého strata je primární jednotka výběru obec. Při výběru obce je zohledňován její počet obyvatel (větší obec má větší pravděpodobnost výběru) a výběr umožňuje opakování výběru obce. V rámci obce je vždy vybráno náhodně 6 adres budov opět s pravděpodobností podle počtu obyvatel budovy (s opakováním). V budově je náhodně vybrána jedna domácnost (bez opakování) a v domácnosti je náhodně vybrán jeden její člen. Tento postup společně s designovými vahami zohledňujícími počet obyvatel domácnosti a post-stratifikačními vahami zajišťuje reprezentativitu výběru vzhledem k cílové populaci.

Reprezentativní výběr je takový výběr z celé populace, z jehož vlastností se dá platně usuzovat na vlastnosti celé populace. V našem případě to tedy znamená, že respondenti jsou vybráni tak, abychom zjištěné údaje mohli zobecnit na obyvatele České republiky starší 15 let.

Vážení dat – způsob zvýšení reprezentativity souboru vzhledem k vybraným charakteristikám populace pomocí přiřazení váhy každému respondentovi. Váhy jsou vytvářeny pomocí metody iterativního proporčního vážení a pohybují se v rozsahu 0,333 až 3.

Centrum pro výzkum veřejného mínění (CVVM) je výzkumným oddělením Sociologického ústavu AV ČR, v.v.i. Jeho historie sahá do roku 1946, kdy jako součást Ministerstva informací začal fungovat Československý ústav pro výzkum veřejného mínění. Současné Centrum vzniklo v roce 2001 převedením svého předchůdce (IVVM) z Českého statistického úřadu do Sociologického ústavu AV ČR, v.v.i. Včlenění do vědecké instituce zaručuje kvalitní odborné zázemí a kredit pracoviště; jako součást akademického prostředí musí CVVM SOÚ AV ČR, splňovat veškeré nároky a dosahovat tak té nejvyšší odborné úrovně. Hlavní náplní práce oddělení je výzkumný projekt Naše společnost, v jehož rámci je prováděno deset šetření ročně. Jedná se o průzkum veřejného mínění na reprezentativním vzorku české populace od 15 let, kterého se vždy účastní přibližně 1000 respondentů. Omnibusová podoba dotazníku umožňuje pokrýt velkou šíři námětů, a do šetření jsou proto pravidelně řazena politická, ekonomická i další obecně společenská témata. Jsou využívány jak opakované otázky, které umožňují sledovat vývoj zkoumaných jevů, tak náměty nové, reagující na aktuální dění. Díky dlouhodobému a kontinuálnímu charakteru je tento vědecký projekt zkoumání veřejného mínění v České republice ojedinělý. |
